

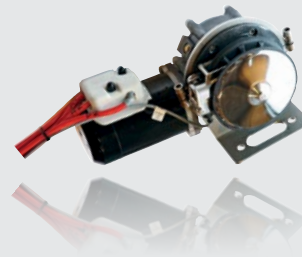
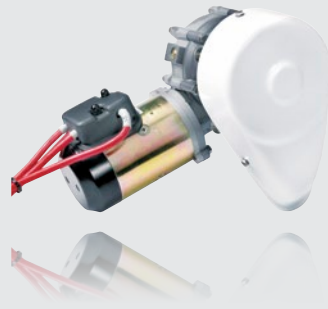


SIDE-POWER
Windlass Systems

Side-Power MAXI 31/32/34/40/43/44

Behåll denna
manual ombord!

S Installation och användarmanual



SLEIPNER AB

Kilegatan 1
452 33 Strömstad
Sverige
www.sleipnerab.se

Document id:
Revision:

3471
4



Made in Norway

© Sleipner Motor AS 2019

Innehåll

Introduktion av MAXI- serien.....	3
Bruksanvisning	4
Planering av installationen.....	6
Installation	8
Montering MAXI 31.....	10
Montering MAXI 32.....	11
Montering MAXI 34.....	13
Montering MAXI 40.....	16
Montering MAXI 43/44.....	17
Montering MAXI 43/44.....	18
Montering av stoppringar för autostopp.....	19
Kopplingschema.....	21
Elektrisk installation.....	22
Elektrisk inkoppling.....	23
Installera kontrollenhet.....	23
Måttskisser.....	25
Underhåll och service	28
Teknisk data.....	31
Felsökning	32
Användning och funktioner	33

Vi gratulerar er till ert nya ankarspel, många tack för att ni valt ett Side-Power ankarspel. Vi hoppas ni kommer att få mycket nytta och glädje av detta. Var uppmärksam på att en förutsättning för dess funktion är att den monteras och används med hänsyn till denna manual och att båten har de nödvändiga förutsättningarna för att kunna fungera korrekt. Bl.a. är det viktigt med nödvändig kapacitet mht. spänning till vinschens motor samt korrekt plassering av spel, lina, ankare och ankerbeslag.

Introduktion av MAXI 31, 32, 34, 40, 43, 44

Side-Power Engbo MAXI vinschar är en gemensamhets betäckning på Side-Power vinschar med 1000 eller 1500W, 12 eller 24V. Några modeller är konstruerade för montage i akter, några förut och några för bägge ställerna. Side-Power MAXI är beräknade för båtar som är större än ca. 25 fot. Dessa vinscharna är äkta frittfall vinschar, dvs. att en frikoppling i vinschens växel sörjer för att ankeret faller ut och ner på botten omedelbart efter att bryteren för "ankardropp" (pil ned) är intryckt. Systemet är baserat på att det är ankerets vikt på utsiden av ankarbeslaget som avgör hur fort det faller ut. Det är därför viktigt att undgå onödig friktion mellan lina, genomföringar, skrov eller rullar. Exempel: Om man monterar vinschen i kombination med ett Bruce ankare, måste man använda ledade ankarbeslag samt sörja för att vinkeln mellan horisontalplanet och lina är minst 15-20grader. Om vinkeln blir för liten kommer ankeret att lägga sig i "balans" och behöver hjälp för att falla ut.

OBS! Denna manual innehåller information som är nyttig att känna till innan vinschen installeras, läs den därför ordentligt innan vinschen installeras.

Generell process för användning av Side-Power vinschar

Läs hela bruksanvisningen noga innan användning vinschen. Var uppmärksam på att det är stora krafter som hanteras. Använd därför vinschen med förnuft och passa bl.a. på att:

- Håll avstånd till vinsch, lina, rullar och ankarbeslag under drift.
- Håll kjetting / lina under uppsyn när ankeret släpps eller dras in.
- Alla som använder vinschen måste vara informerade om hur den fungerar.
- Kör alltid vinschen från ett ställe med god översikt när ankeret ska upp. Det kan hända att oväntade föremål följer med upp och skadar båten.
- Om vinschen drar tungt vid uppkörningen, så kan man släppa brytaren lite. När båten har kommit i rörelse kan man starta vinschen på nytt. Då kommer vinschen att jobba lättare.
- Om ankeret sitter fast i botten: Släpp ut lina och gör fast denna i pollare i båten. Använd båten till att dra loss ankeret. När ankeret har lossnat, används vinschen som vanligt igen.
- Vinschen är inte designad för belastningar utöver specificerad dragkraft.
- Ankeret ska alltid säkras i båten under fart. Använd säkerhetslina eller annan mekanisk säkring.
- Strömmen till vinschen ska brytas när vinschen inte används.
- Barn ska inte hantera vinschen.
- Oförsiktigt användande kan medföra skador.
- Sörj alltid för god batterispänning när vinschen används. Ha alltid motorn i gång när vinschen används.
- Slepner motor AS är inte ansvarig för skada som kan uppstå vid användning av vinschen.



OBSERVERA!

- Låt alltid båtens motor vara igång när vinschen används.
- Bryt alltid strömmen till vinschen när den inte används.
- När vinschen inte används, säkra ALLTID ankeret enligt manualen.
- Använd alltid Side-Power original ankarlina.
- Tryck aldrig på upp brytaren innan ankeret har nått sjöbotten.
- Vinsch och tillbehör måste monteras och användas på ett sätt så att det inte uppstår skador på människor, båt eller omgivelse.
- Installationen måste utföras eller kontrolleras av person med kunskap om hög ström.
- Får ej monteras i utrymme där det kan uppstå brandfarliga eller explosiva gaser.
- Elektronikenheten och kopplingar ska ej utsättas för fukt.



Mot land med fjärrkontroll

1. Låt båtens motor gå under uppspanningen. Bestäm dig för hur du vill släppa ankaret. Kontrollera att säkerhetslinan på ankaret är frigjord. Slå på vinschens huvudströmbrytare.
2. När ankervinschens huvudströmbrytare har varit avslagen, måste alltid ON- brytarna tryckas in först. Därefter måste ned-brytaren hållas inne i minst 1 sekund för att ankaret ska falla ut..
3. Vinschen är nu frikopplad och linan kommer att löpa ut i den takt som båten rör sig mot land.
4. Förtöj båten i land.
5. Stäck upp ankarlinan genom att hålla upp-brytaren inne så att ankaret får fäste i botten och båten dras ut från land.

Mot land med fast panel 86-00002

1. Låt båtens motor gå under uppspanningen. Bestäm dig för hur du vill släppa ankaret. Kontrollera att säkerhetslinan på ankaret är frigjord. Slå på vinschens huvudströmbrytare.
1. Håll ned-brytaren inne i minst 1 sekund för att ankaret ska falla ut.
2. Vinschen är nu frikopplad och linan kommer att löpa ut i den takt som båten rör sig mot land.
3. Förtöj båten i land.
4. Stäck upp ankarlinan genom att hålla upp-brytaren inne så att ankaret får fäste i botten och båten dras ut från land.

Gå ifrån land

1. Starta båtens motor, så att batteriet laddas.
2. Kontrollera att vinschens huvudströmbrytare är påslagen.
3. Släpp förtöjningen till land.
4. Aktivera vinschen.
5. Håll upp-knappen inne och vinschen kommer att dra båten från land. Vinschen drar ankaret upp med full hastighet till den första autostoppet blir aktiverat i ett så kallat sköljläge.
6. Trycker man upp igen fortsätter vinschen in med 50% hastighet till det andra autostoppet aktiverar parkeringen.
7. Fäst säkerhetslinan till ankaret, slå av vinschens huvudströmbrytare.

OBS! Gäller endast linvinschar och förutsätter korrekt monterade mässingringar för autostopp på ankarlinan.

Viktigt! Håll uppsikt över ankaret när det kommer upp ur vattnet och ska parkeras i ankarbeslaget. Så att man manuellt kan stoppa vinschen och undvika skador som kan uppstå om ankaret drar med sig okända föremål upp.

1. **Tips!** Om vinschen drar extremt tungt vid uppkörningen kan det vara förnuftigt och strömsparande att låta vinschen dra i perioder. När båten har kommit i rörelse återöver, kan man släppa brytaren lite, för att sedan vinscha i perioder.
2. Lycka till!



Trådlös fjärrkontroll RC-21E, RC-22E & RC-23E

Är sprutsäcker och flyter om den faller i vattnet. Räckvidden är ca 15m under normala förhållanden. Side-Power fjärrkontroller är en högkvalitets, smalbandad enhet med 2-vägs kommunikation mot elektronikenheten. Se den egen manual för fjärrkontrollen för mer information.

OBS! Sändare och mottagare är normalt färdig kodad till varandra från fabrik!

- Fjärrkontrollen slås på genom att trycka på bägge ON knapparna.
- För att säkra lång batteritid, slår fjärrkontrollen av sig automatisk 4 min efter sista knapptryck.



Ner

Ankare NER

- När fjärrkontrollen är påslagen kan ankeret släppas genom att nedknappen tryckes in. Knappen måste hållas inne i min. 1 sekund för att ankeret ska fällas.
- Vinschen kör då ut i 1,5 sekunder för att säkra korrekt frifallsfunktion.



Upp

Ankare UPP

- När ankeret har fallit till botten, kan inkörning startas genom att trycka in uppknappen. Vinschen vill dra in så länge knappen hålls inne. Har fjärrkontrollen slåtts sig av, (pga. att det är mer än 4 minuter sedans siste aktivering), måste den först slås på, och direkt därefter starta inkörning av ankeret. Vinschen startar alltid med låg fart, för att sedan öka till full fart.



KOM IHÅG!

- Slå alltid av strömmen till vinschen när den inte används.
- När vinschen inte används ska ALLTID säkerhetslina användas.

KOM IHÅG!

- Ta fram allt av nödvändiga verktyg
- Plocka ut och lägg fram alla komponenter till installationen
- Planlägg och kontrollera att utrymmet/platsen där vinschmotor, kablar, kontrollbox, braketter etc ska monteras är tillfredsställande och servicevänliga.
- Följ monteringsanvisningen
- När linan körs in första gången efter montering, **MÅSTE** linan hållas stramt (bromsas) så att det uppnår en jämn inkörning av linan.

Placering

Placering av följande komponenter bör planläggas:

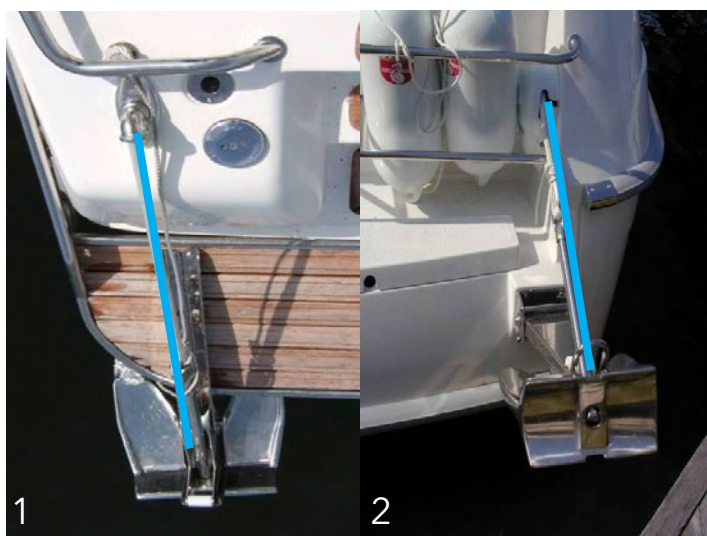
- Vinsch/motor
- Ankarbeslag
- Kablar
- Brytarpanel
- Kontrollbox

- Huvudströmbrytare

Generellt

Placera vinschen så högt som möjligt så att det är god plats till linan under vinschen. Höjden från underkant av linhjulet bör vara minst 40cm över botten på det utrymme som linan ska ligga i, (se tabell på sidan 11 för mer information) detta för att få plats till 50m 12mm flätad Side-Power ankerlina. Är höjden mindre än 40cm, måste man kontrollera att linan inte kvailar sig helt upp under vinschen. Om avståndet är mindre bör en kortare lina användas. Vinschen bör monteras så långt in mot mitten av akterspegeln så att ankeret inte släpas i sidvågen eller riskerar att kroka i brygga eller andra båtar vid manöver i trång hamn.

Planering av installationen



Ankarbeslag

Vinschen ska monteras så att linan dras in på linje med ankarbeslaget (se bilder) (många alternativa modeller) som er placerade utvändigt på båten. Ankarbeslaget fungerer som styrning för linan när ankaret är på havsbotten och som "parkeringsplats" för ankaret när det är uppe.

Vid användande av plattformsrulle eller ledadrulle

Rullen måste monteras med linhjulen utanför plattformen så att ankare/linan går fritt förbi plattformen både in och ut. Om ankarspelet placeras lågt i förhållande till plattform bör ledat ankarbeslag användas.

Skrovgenomföring

Man bör använda en skrovgenomföring för att leda linan ut genom akterspegeln, sitter vinschen monterad på förligt skott kan genomföring 39-76000 vara ett bra alternativ, monteras vinschen rakt mot akterspegeln rekommenderar vi 39-74000 för Maxi 43 & 44. En rak linje mellan ankarbeslag och vinschens kabular är att föredra, men genomföringen klarar en viss brytning på utsidan båten mot ankarbeslaget.



Ankarlina

Side-Power leverer original flätad ankarlina med kapslad blykärna i hela linans längd samt en specialkause som inte häktar sig fast genom ankarbeslaget. Linan är specialutvecklad för Side-Power ankarspel och är en förutsättning för ett problemfritt användande av systemet. Linan leveres i olika längder och dimensioner. S-P MAXI serien använder sig i huvudsak av 16mm, men i de fall där det är begränsat utrymme för linan kan 14mm vara ett alternativ.

Säkerhetslina

När ankaret är parkerat i sitt ankarbeslag ska alltid säkerhetslina eller motsvarande säkring användas för att förhindra oavsiktliga ankardropp.



Autostopp

Side-Power MAXI vinschar för lina har en avancerad elektronisk autostoppbrytare som sørjer for att vinschen stoppar automatiskt, förs i ett sköljläge och sedan i ett parkeringsläge.



OBS! Kom ihåg att fästa ankarlinan invändigt i båten!



Generellt

Placera vinschen så högt som möjligt så att det är god plats till linan att falla ner under vinschen. Höjden från underkant på kabular bör vara minst 500mm över ytan där linan sedan kommer att ligga. Detta för att få plats till 50m, 16mm flätad ankerlina eller ca. 30m kätting.

Är höjden mindre än 500mm måste man kontrollera att linan inte kvajlar sig, om sådant är fallet bör lina eller kätting kortas ner.

Montera ankarbeslaget på ett sådant sätt så att inte ankaret släpar i vågor från egen båt i fart. Man bör också ta hänsyn så att ankaret inte sticker ut i sidan och kan ge skador på annans egendom. Lika så bör man undvika att ankaret kan träffa eventuellt drev, trimplan mm.

Ankarbeslaget ska monteras så långt ut att inte linan tar i båten eller plattformen.

OBS! Kom ihåg att fästa ankarlinans ände i båten så att inte linan rinner ut vid ankringen..



Håltagning i akterspegei/skrov

Kontrollera att hålet för linan i skrovet blir riktigt i förhållande till linans riktning. För att undgå onödigt slitage ska linan inte beröra kanten på hålet,



Skrovgenomföring

Bäst montage blir det genom att använda någon av våra skrovgenomföringar, Bilden visar 39-76000.

39-73000 Är lämplig om spelet monteras på ett invändigt skott eller under däck och man har en rak linje ut till ankarbeslaget.

39-74000 Är lämplig om Ankarspelet hängs direkt på akterspegeln (gäller 43 & 44 serien) i genomföringen med de medföljande pinnbultarna.

39-75000 Är lämplig på båtar med en sluttande akterspegel eller om man vi hänga spelet under däck/plattform (gäller 43 & 44 serien) med de medföljande pinnbultarna.

39-76000 Är lämplig om spelet monteras på ett invändigt skott eller under däck och man har ett bryt ner mot ankarbeslaget.

Ankarbeslag

Standard plattformsrulle, ledat ankarbeslag, lyftbeslag eller dävert?

OBS! Om ankarspelet monteras lågt i förhållande till plattform bör alltid ledat ankarbeslag från Side-Power användas. Se vår hemsida under Ankarspel - Monteringsexempel om ni känner er osäker på vilket typ av beslag som är lämpligt, här finner ni flera monteringslösningar.



Standard plattformsrulle
Ankarbeslag för badplattform. Lämpligt i kombination med ett rostfri plättankare.



Ledat ankarbeslag
Ankarbeslag för badplattform. Lämpligt i kombination med Rostfritt Plättankare, Ultra eller Bruce ankare.



Lyftbeslag
Ankarbeslag för båtar utan badplattform. Lämpligt i kombination med Rostfritt Plättankare, Ultra eller Bruce ankare.

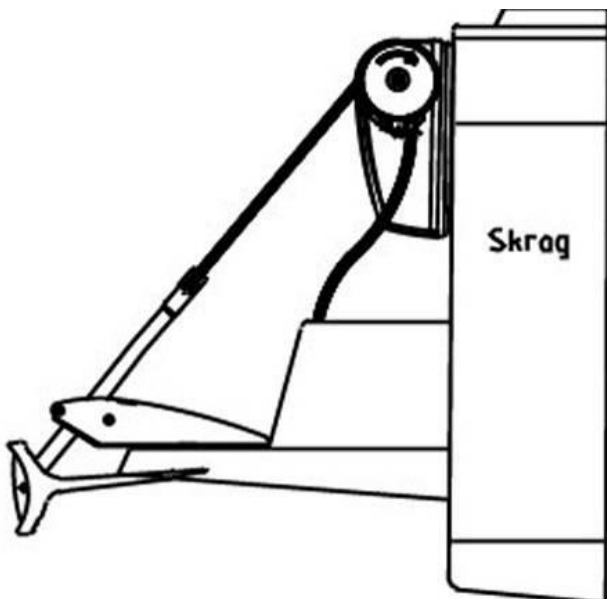


Ankerdävert
Ankarbeslag för båtar utan badplattform. Lämpligt i kombination med Ultra eller Bruce ankare. Ankarbeslaget dras upp sista biten för hand så att inte ankare hänger utanför båten, fördel om man ofta förtöjer med aktern mot bryggan.



Montering av Maxi 31

Maxi 31 är konstruerad för montering utvändigt på akterspegeln eller innvändigt på aktersiden av ett vertikalt tvärrskott. Maxi 31 har kablaret på styrbords sida.



1. Placera vinschen så högt som möjligt på akterspegeln. Märk av runt vinschen. Använd medföljande bormall för att märka ut för skruvhålen på underlaget. Om nödvändigt måste insidan av skrovet först förstärkas med exempelvis en platta.
2. Om ytan där vinschen ska placeras inte är plan, vilket gör att vinschen inte ligger an mot skottet/akterspegeln, måste det utjämnas med ett lämpligt mellanlägg så att det inte uppstår skada på skrov/vinsch när fästbultarna dras åt.
3. Borra hål till kablarna och dra dessa genom akterspegeln. Använd Sikaflex eller liknande tätningssmassa för att täta hålen runt kablarna och bulthål.
4. Använd genomgående bultar för att fästa vinschen. ett tips kan vara att under monteringen tillfälligt montera 4st ca 10cm M8 gängstänger i de gängade hålen på vinschen, lyfta spelet på plats och hålla detta fixerat där med brickor och mutter för att sedan byta ut var bult för sig till riktig modell.
5. Trä linan via kablaret på vinschen, ner genom lina/kätting förarens under kablaret och dra in linan en bit, var noga med att inte töja ut linaförarens fjäder mer än nödvändigt.

Kom ihåg!

Glöm ej att fästa ankarlinans ände i båten!

När linan vinschas in första gången efter monteringen måste linan hållas sträckt, så att det blir en jämn invinsching av linan,



Montering av Maxi 32 (för lina och kätting)

Maxi 32 är konstruerad för montage utvändigt uppe på ankarbox. Maxi 32 har kabularet åt styrbordssidan (Gäller montage i aktern).

1. Skruva ur de fyra 8mm fästebultarna som sitter på undersidan av vinschen.
2. Lägg på medföljande mall på ytan ska monteras på, kontrollera att mallen ligger åt rätt håll. Märk ut och gör hålen för fästebultarna, hålet till den delen av vinschen som ska ner genom ankarbox/däcket samt hållet för linan. Borra ev. hål till kablarna och dra dessa genom akterspelgeln. Använd Sikaflex eller liknande tätningsmassa för att tätta hålen runt kablar och bulthål.
3. Fäst därefter vinschen med de fyra bultarna.
4. Vinschen ska monteras så att man har minst 50cm höjd under ankarboxen, Ytan där linan ska lagras bör vara minst 40cm x 40cm.

Denna volym rymmer normalt 50m x 16mm lina eller 30m kätting.

Kom ihåg!

Glöm ej att fästa ankarlinans ände i båten!

När linan vinschas in första gången efter monteringen måste linan hållas sträckt, så att det blir en jämn invinschning av linan.





Ankarbox i glasfiber för Maxi 32

S-P ankarbox levereras med färdiga hål för ankarspelet.

1. Vid montering av ankarboxen, ska den öppna änden anpassas mot akterspegeln utformning, boxens slutliga längd måste vara minst 400mm! De medföljande vinkeljärnen monteras uppe och nere på boxens sidoskott med de medföljande bultarna. Dessa anpassas sedan mot akterspegeln och bulthålen markeras. Borra hål för dessa samt till kablarna som ska gå genom akterspegeln.
2. Sätt ankarboxen på plats och bulta fast vinkeljärnen mot akterspegel, dra igenom kabel genom akterspegeln och fäst ankarspelet enligt instruktion på tidigare sida.
3. Använd Sikaflex eller liknande tätningsmassa för att tätta hålen runt kablar och bulthål.



Kom ihåg!

Ankarboxen måste ha en längd på minst 40cm.

Glöm ej att fästa ankarlinans ände i båten!

Notera:

Ankarboxen rymmer normalt 40m x 16mm lina, testa med linans originallängd innan den kapas, då längden på boxen varierar från båttyp till båttyp.

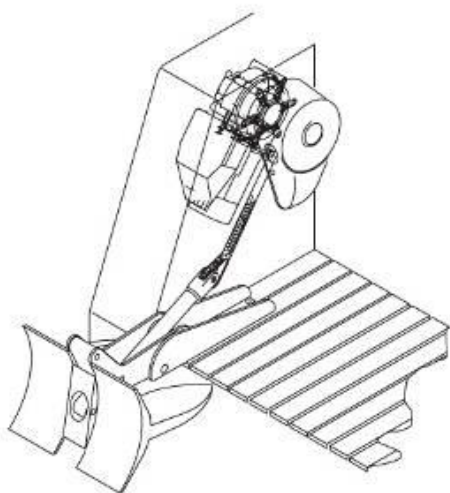


Ankarboxen rymmer normalt 30m kätting.

Lyftbeslag monterad på ankarboxen.



Lyftbeslag (61-30006/61-30007) monteras på skråsidan på boxens akterkant, Vid lång badplattform kan man bulta denna i plattformen.



Montering av Maxi 34G

Maxi 34-G är konstruerad för montering på långstgående lodrätta skott på båten med kabularet utvändigt och motor och växlar på insidan skott. Maxi 34-G kan leveras med kabularet på Styrbord eller babords sida om vinschen.

OBS! Kontrollera att vinschen monteras åt rätt håll i förhållande till kabularet drivriktning (Se skiss).

1. Lägg medföljande mall på den ytan som vinschen ska monteras, gärna så högt upp som möjligt, och märk ut för borrhålen.
2. Som ett alternativ till mallen, kan fästplattan (Se pos 49) till vinschen användas som mall. Demontera, i så fall, den vita plastkåpan och ta av kabulet, linförare och fjäder, så att fästplattans överdel är ren från påmonterade delar. Skruva ut de 6 skruvarna som håller fästplattan mot växeln.
3. Lägg fästplattan på ytan där vinschen ska monteras och märk ut för skruvhål, centerhål för växel, hålet för autostopp (I den nedre delen av fästplattan), samt genomföringshållet för linan. Genomföringshållet för linan lokaliseres enklast genom att bulta fast fästplattan med ett par bult, Sätt på plastkåpan och märk ut dess nedkant (rundning), demontera plastkåpa och fästplattan. Markera centrum för genomföringshållet, och borra ur detta med lämplig hålsåg, OBS! Sörj för att hålet ligger ca 5mm innanför plastkåpan innan hålet borras. Runda av kanten på genomföringen i hålets överkant utvändigt samt hålets nedre invändigt, så att linan inte kan haka i vassa kanter, Gelcotera ytan om detta behövs.
4. Monter tillbaka fästplattan till båten. kom ihåg att trä autostopp i det nedre aktra hålet i fästplattan innan växeln monteras. För att inte linan ska komma i konflikt med motor bör växeln monteras så att motorn pekar förut., svagt uppåt eller nedåt.
5. Montera kabular, linavisare, linförare och fjäder (pos 52, 54 & 58) montera autostopp i hålet på linavisaren och justera denna så att den gängade ytan ligger ca 1mm på utanför fästet, mot linan.
6. Centra ankarbeslaget i linje mot centrum på kabular, kontrollera att detta sitter tillräckligt långt ut så att flyna inte kan ta i båten, samt att linan inte nöter mot båten. När rätt placering är funnen, märks bulthålen upp, borras och ankarbeslaget bultas med lämplig tätningssmassa runt bult hål. exempelvis Sikaflex.
7. Centrerung av hål i plastkåpan, trä i linan så att den går genom ankarbeslaget och sedan upp i kabularet och in i skrovet, när linan träs så ska man vara försiktig så att man inte sträcker fjäder mer än nödvändigt. håll plastkåpan parallellt med fästplattan och markera centrum för linan i höjdlid och mät ut centrum från skrov i sidled. Gör därefter ett ovalt hål i plastkåpan (med centrum markeringen som centrum) Hålet ska ha en höjd på ca 40mm och en bredd på ca 20mm, enklast är att borra två 20mm hål med hålsåg och därefter kapa och slipa bort godset mellan dessa.
8. Trä i linan så att linan går genom hålet i kåpan. över kabularet och in i skrovet enligt tidigare beskrivning, plastkåpan läggs nu på plats och åtdras ordentligt först när autostopp i senare avsnitt är utfört.

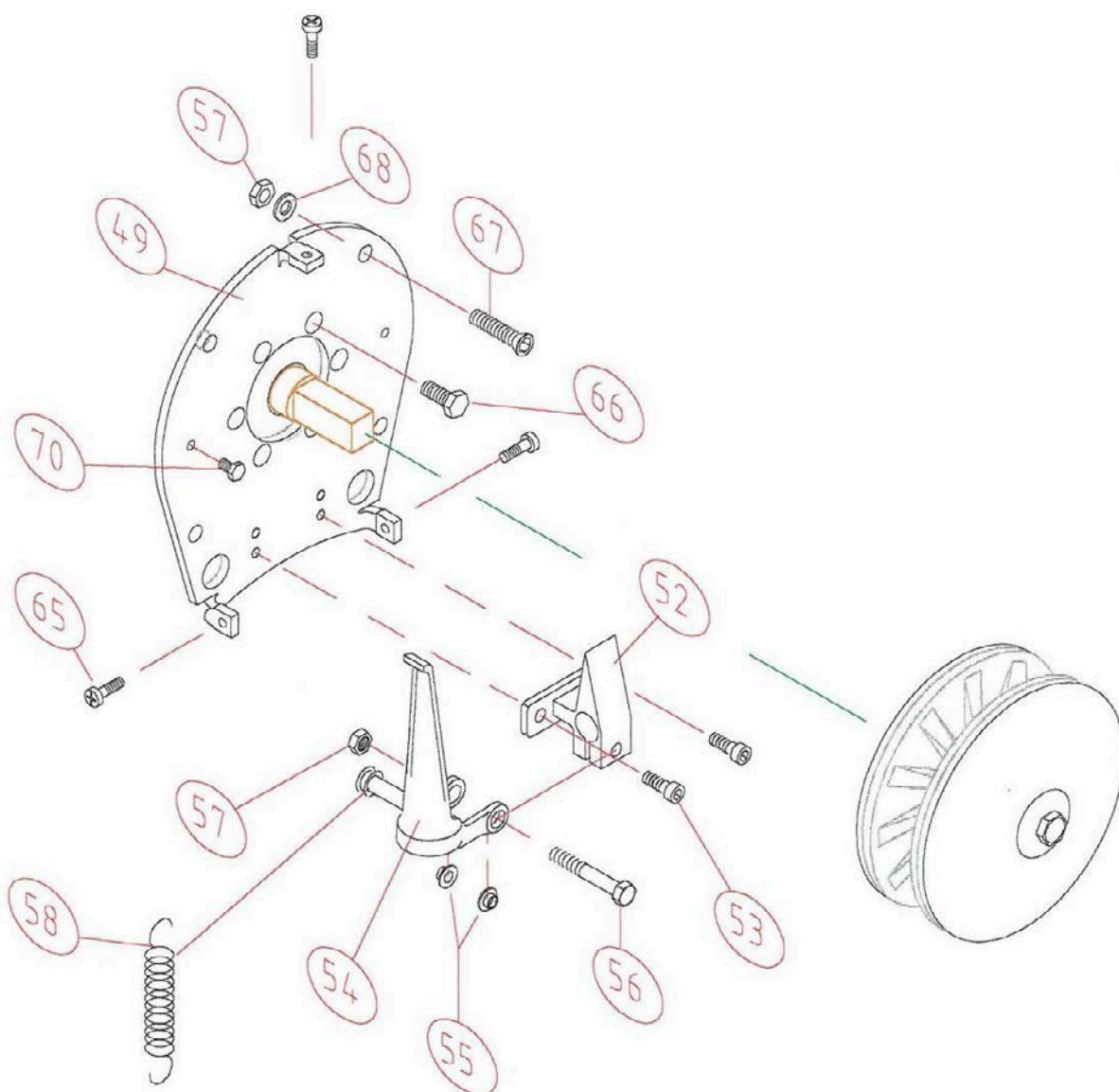
KOM IHÅG!

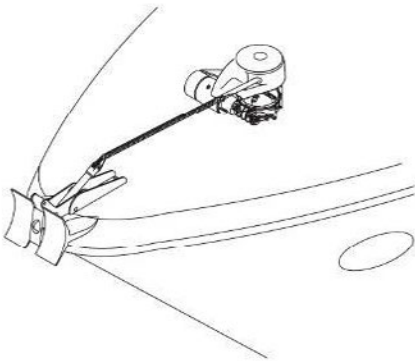
När linan vinschas in första gången efter monteringen måste linan hållas sträckt, så att det blir en jämn invinschning av linan, fäst linan invändigt i båten.

Ritning Maxi 34-G

Kabular, linförare, linavvisare och fästplatta

Notera. Bulten (pos 17) som fäster kabularet ill axeln måste säkras med gänglåsning, (Exempelvis Locktite eller liknande)
Momentet för åtdragningen ska vara 20 Nm





Montering av Maxi 34-D

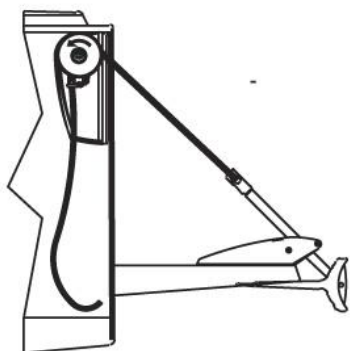
Maxi 34-D är konstruerad för vågrätt montage på fördäck, akterdäck eller badplattform.

Notera att linan ska komma in mot kabularet enligt bild, för att få rätt omslutning runt detta.

1. Lokalisera först den riktiga placeringen av vinschen, så att linans riktning är linjerad med ankarbeslaget. Märk därefter ut vinschens center. I de flesta fall är det enklast att använda fästplattan som mall.
2. Demontera, i så fall, den vita plastkåpan och ta av kabulet, linförare och fjäder, så att fästplattans överdel är ren från påmonterade delar. Skruva ut de 6 skruvarna som håller fästplattan mot växeln.
3. Lägga fästplattan på ytan där vinschen ska monteras och märk ut för skruvhål, centerhål för växel, hålet för autostopp, samt genomföringshålet för linan. Genomföringshålet för linan lokaliseras enklast genom att bulta fast fästplattan med ett par bult, Sätt på plastkåpan och märk ut dess framkant (rundning), demontera plastkåpa och fästplattan. Markera centrum för genomföringshålet, och borra ur detta med lämplig hålsåg, OBS! se till att hålet ligger ca 5mm innanför plastkåpan innan hålet borras. Runda av kanten på genomföringen i hålets överkant akterut samt hålets nedre kant förut, så att linan inte kan haka i vassa kanter, Gelcoter ytan om detta behövs.
4. Monter tillbaka fästplattan till båten, använd Sikaflex eller liknande tätningsmassa för att tätta runt hålen. Kom ihåg att trä autostopp innan växeln monteras. För att inte linan ska komma i konflikt med motor bör växeln monteras så att motorn pekar förut, åt babord eller styrbord.
5. Montera kabular, linavvisare, linförare och fjäder montera autostopp i hålet på linavisaren och justera denna så att den gängade ytan ligger ca 1mm på utanför fästet, mot linan.
6. För att linan inte ska komma i konflikt med motorn på insidan, bör växeln monteras så att motorn pekar i en annan riktning än genomföringshålet.
7. Trä i linan så att den går genom hålet i kåpan. över kabularet och in i skrovet enligt tidigare beskrivning, plastkåpan läggs nu på plats och åtdras ordentligt först när autostopp i senare avsnitt är utfört.

KOM IHÅG!

När linan vinschas in första gången efter monteringen måste linan hållas sträckt, så att det blir en jämn invinschning av linan, fäst linan invändigt i båten.



Montering av Maxi 40

Maxi 40 er konstruert for montage innvendigt på akterspegeln eller på framsidan av vertikalt tværskott. Maxi 40 har kabularet åt babords sida vid montering i aktern. Om nödvändigt måste insidan av skrovet först förstärkas med exempelvis en platta.

Notera att bormallen (gäller endast Maxi 40) är beräknad för att ligga utanpå skrovet vid märkning av hål.

Vid innvändning märkning ska denne spegelvändas, så att hålen stämmer överens med vinschen.

1. Kontrollera att hålet för linan i skrovet blir rätt i förhållande till linans riktning ut genom skrovet. För att undvika onödigt slitage ska inte linan beröra hålets kant. Hålet bör vara ovalt vertikalt för att uppta linans vandrning.
2. Lägg mallen riktig väg, så att kabularet är på rätt sida. Märk ut och gör hålet för linan.
3. Montera ankarbeslaget i linje med hålet för linan och se till att ankaret inte tar i båten samt att rullarna ligger såpass långt ut att inte linan kan ta i båten, använd Sikaflex eller liknande för att täta runt bulthålen.
4. Håll vinschen på plats innvendigt och justera denna så att linan och kabularet ligger linjerat och att inte linan tar i skrovet.
5. När riktig placering är hittad markerar man runt vinschens underkåpa, ankarspet lyfts ner igen.
6. Lägg bormallen så att den stämmer överens med markeringarna på akterspegeln och märk ut hålen för fästningsbultarna. Borra hålen med ett 9mm borr och monter upp vinschen. använd Sikaflex eller liknande för att täta runt bulthålen

Notera. Om skrovgenomföring 68-00008 ska användas kan man använda sig av ramen som håller rullarna på plats som mall för hålet.

- Om ytan där vinschen ska placeras inte är plan, vilket gör att vinschen inte ligger an mot skottet/akterspegeln, måste det utjämnas med ett lämpligt mellanlägg så att det inte uppstår skada på skrov/vinsch när fästbultarna dras åt.
- Trä linan via kabularet på vinschen, ner genom lina/kätting föraren under kabularet och dra in linan en bit, var noga med att inte töja ut linförarens fjäder mer än nödvändigt.

KOM IHÅG!

När linan vinschas in första gången efter monteringen måste linan hållas sträckt, så att det blir en jämn invinschning av linan, fäst linan innvendigt i båten.



Montering av Maxi 43/44

Maxi 43 & 44 är konstruerade för att förenkla montaget, de har ett fäste som kan vridas steglöst i 360 grader. Det kan således monteras hängande under däck, stående eller vertikalt på skott, både akter eller förut. Linavvisaren kan vridas separat för att få maximal friktion mellan lina och kabular.

Önskar man kabularet åt styrbord* så heter modellen Maxi 43. Önskar man kabularet åt babord* så heter modellen Maxi 44.
* Gäller vid montering i akter, vid montering i fören blir detta spegelvänt.

Kontrollera innan montage att vinschen är av rätt typ för önskat montage samt att ytrymmet för linan under vinschens kabular är minst: H = 500mm, L = 500mm & B = 500mm för att få plats med 50m 16mm lina.

Vid standardmontage på insidan akterspegeln, rekommenderar vi skrovgenomföring 39-74000 om ytan är relativt lodrätt, om ytan är sluttande eller om vinschen ska hänga under däck eller badplattform rekommenderar vi Skrovgenomföring 39-75000. Fördelen med dessa två genomföringar är att man alltid får en korrekt hålbild ut genom skrovet, man bultar spelet direkt i genomföringen och inga synliga bultar syns utifrån.

Om vinschen ska monteras mot ett förligt skott och sen brytas ner mot ankarbeslaget rekommenderar vi skrovgenomföring 39-76000. Om vinschen ska monteras mot ett förligt skott och det är en rak linje från vinschen till ankarbeslaget kan man använda den enklare genomföringen 39-73000, se till att linjera spel och genomföring vid dessa montage.

Vinschen bör monteras så högt som möjligt för att ge så mycket plats till linan under ankarspelet som möjligt, samt vara linjerad med ankarbeslaget tänkta placering (se till att ankarbeslagets placering hamnar så att lina och ankare inte kan ta i båten eller dess detaljer, gäller in / ut, sköjläge samt parkerat läge). Se även till att monteringsytan är tillräcklig stark för vinschens kommande krafter.

Följande instruktioner gäller i för montage med skrovgenomföring 39-74000 & 39-75000 då detta är vanligast med vinschmodellen.

När man bestämt var och hur vinschen ska monteras borras håll för skrovgenomföring, använd genomföring som mall och se till att denna blir lodrätt på akterspegel (39-74000) eller i linje med ankarbeslag (39-75000).

Montera de medföljande pinnbultarna i skrovgenomföringen och sätt skrovgenomföringen på plats, använd Sikaflex eller liknande tätningsmassa för att tätta runt genomföringens håll.

Fästet till vinschen lossas från växel genom att man släpper de två insexbultarna (8mm insexnyckel) som håller överfallet. Se till att fästet hamnar åt rätt håll och montera fast detta mot genomföringens pinnbultar.

Lossa elmotorn från växeln (två insexbultar). Lyft växeln på plats och montera tillbaka överfallet genom att skruva åt insexbultarna lätt. Nu hänger växeln på plats och elmotor återmonteras (det är inte nödvändigt att demontera elmotorn under detta moment men det underlättar oftast hanteringen, då vikten blir lägre).



Montering av Maxi 43/44 fortsätter:

Justera så att vinschens motor kommer i önskad vinkel och dra åt de två insexbultarna med 20 Nm, vinschen är nu monterad.

Montera fast ankarbeslaget, använd Sikaflex eller liknande tätningssmassa för att täta runt bulthålen.

Trä i linan genom ankarbeslag, genomföringen, runt kabularet och genom linavisaren, var försiktig så att man inte sträcker fjäder mer än nödvändigt! Linavisaren justeras nu så att omslutningen runt kabularet är minst 270 grader, dra åt linavisaren med 6 Nm med en 6mm insexnyckel.

OBS!

Om ej någon av de tidigare nämnda skrovgenomföringarna används är det viktigt att hålbilden i skrovet blir rätt placerad i förhållande till linans riktning mot ankarbeslaget. För att undgå onödigt slitage ska inte linan beröra hålets kant, varken våg eller lodrätt. Om skrovgenomföring 39-76000 ska användas i samband med att vinschen monteras på akterspegeln måste vinschens fäste flyttas 180 grader och bultas separat, detta är inget som vi rekommenderar.

KOM IHÅG!

När linan vinschas in första gången efter monteringen måste linan hållas sträckt, så att det blir en jämn invinschning av linan, fäst linan invändigt i båten.



Autostopp funktion

Alla Side-Power Engbo Maxi vinschar för lina har ett elektronisk autostopp. En induktiv givare är placerad under vinschens kabular på linavisaren som registrerar mässingtrådarna som ska placeras på linan. När den första mässingtråden passerar givaren kommer vinschen att stoppa i ett sköjläge, genom att trycka in upp igen, kommer vinschen fortsätta att dra med låg hastighet tills den andra mässingtråden passerar, då kommer vinschen stoppa helt i parkeringsläge.



Justering av autostopp brytare - Maxi

- Normalt är denna färdigt justerad. Den flata änden på induktiva givaren ska vanligtvis sticka ut ca 1 mm från hållaren mot linan. Om man behöver justera denna släpper man bulten som klämmer fast brytaren och justerar den till önskad position. Dra åt bulten igen.

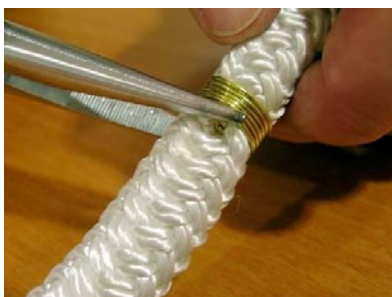
OBS! Det är viktigt att linan inte har möjlighet att häkta sig i fast i den induktiva givaren.



Autostopp - montering av stoppindikator/ mässingtråd

- Dela den medföljda mässingtråden i två lika delar.
- För att placera mässingtrådarna på rätt ställe på linan kör man in ankaret så att detta hänger en bit nedanför ankarbeslaget. Kör nu sakta den sista biten genom att trycka in upp knappen ett flertal korta gånger tills ankaret precis kommit in i ankarbeslaget och där blir lätt fixerat, ankarets flyt ska nu ligga under vattenytan för att kunna utnyttja sköjläget till fullo. Om badbrygga eller ankarbeslag är högt placerat så att det nu inte når vattenytan kan man släppa ut ankaret igen och köra sakta upp igen tills ankaret flyt precis hänger under vattenlinjen, testa så att ankaret inte kan slå i båten, roder, propeller, drev, trimplan eller andra utanpåliggande delar, om så är fallet måste ankaret upp tills detta inte kan ske, man mister nu dess sköjlfunktion.
- Markera nu på linan med en tuschpenna precis vid den induktiva givaren, se bild.
- Kör nu försiktigt den sista biten genom att trycka in upp knappen ett flertal korta gånger tills ankaret parkeras i ankarbeslaget med ett lätt drag. Nu gör man ytterligare en markering mitt för induktiva givaren.
- Mässingtrådarna placeras vid de två markeringarna (Bild 1).
- Använd en syl eller annat lämpligt verktyg för att göra ett hål genom linan (Bild 2).
- Trä mässingtråden genom linan och lägg denna längst med linan (Bild 3-4).

Installation

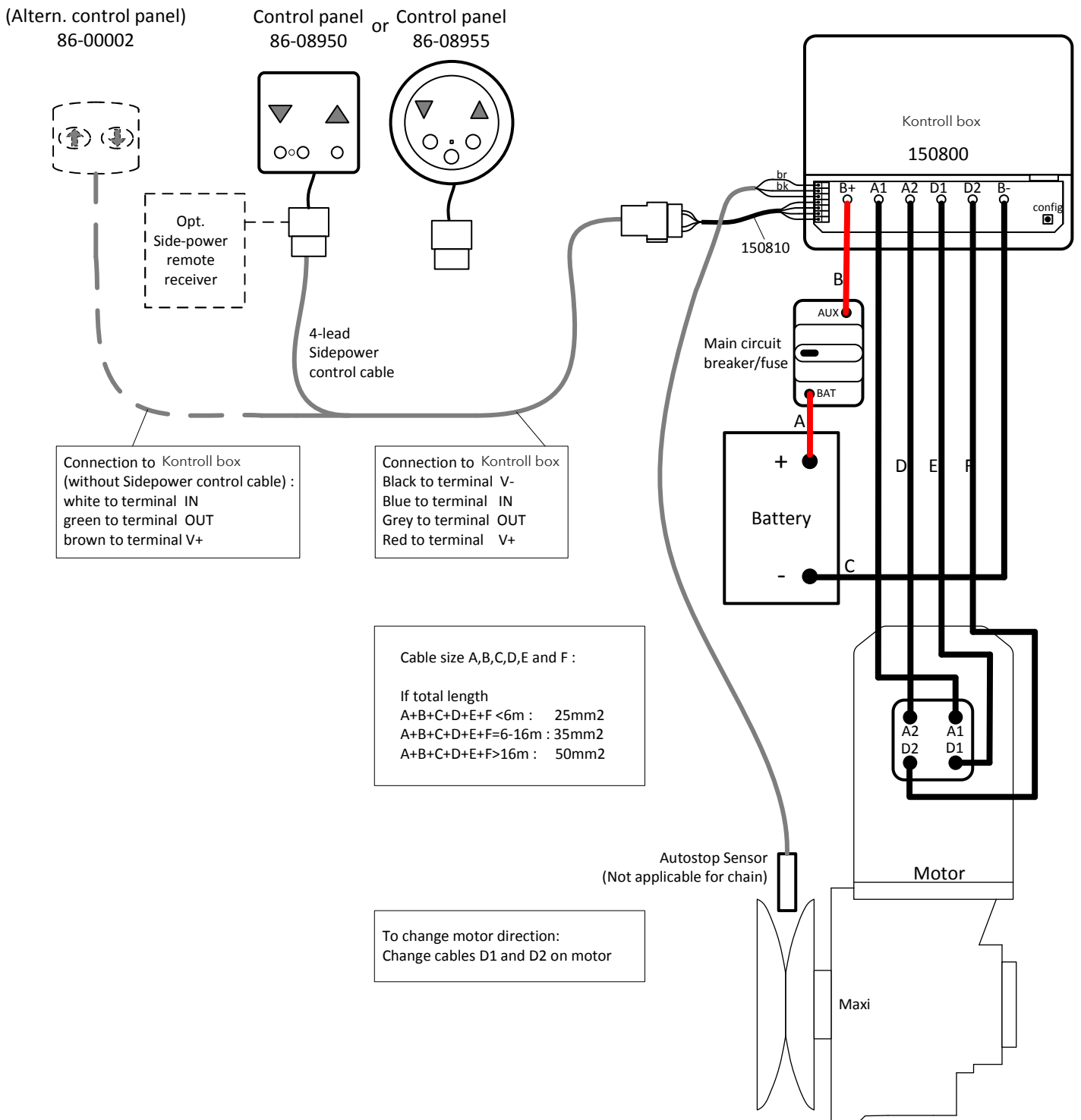


- Den andra änden av mässingtråden lindas 5 gånger runt linan och över den första änden mässingtråden (Bild 5-6) använd handske och dra åt kraftigt vid varje varv, och se till att varje varv hamnar intill varandra.
- Tvinna ihop ändarna med en näbbtång, klipp av så att de sticker ut ca 5mm från linan och böj in änden under lindningen så att den inte kan haka sig fast i något (Bild 6-9).
- Den yttre diameter på lindningen runt linan ska vara ungefär som den yttre diametern vid sidan av på linan för att den induktiva givaren ska känna av mässingtråden (Bild 10).

OBS! Inspektera mässingtrådarna regelbundet då de kan vara utsatta av slitage från kabularet, särskilt vid höga belastningar. Ersätt skadad mässingtråd vid behov, Art nr. 16-00071.

Notera. Efter att vinschen har varit i drift några gånger kan linan stäckt sig lite, och ligger lite djupare i kabularet. Om ankaret inte ligger fast i ankarbeslaget kan man behöva justera mässingtråden för det sista autostoppet.

Kopplungschema





86-08950



86-08955

Elektrisk inkoppling

All inkoppling SKA göras med avslagen huvudströmbrytare eller ej inkopplat batteri.

Inkoppling av brytarpanel **86-08950** eller **86-08955**

- 1 stk brytarpanel
- Kabel är tillval och levereras i olika längder
- Kabeln är en 4-ledar Side-Power kabel som enkelt trycks i kontakten 150810 på Kontrollenhet 150800.
- 150810 Som är kopplad från fabrik enligt nedan:
 - Svart till terminal V-
 - Blå till terminal IN
 - Grå till terminal OUT
 - Röd till terminal V+
- Se kopplingschema eller manual för Kontrollenhet 150800 för mer information.
- Flera paneler kan om önskas kopplas parallellt omt samma elektronikenhet med hjälp av Y-Stycke 6 1274.



Brytarpanel 86-00002

1. Panelen har en självhäftande baksida, men man kan också fästa panelen med skruvar i varje hörn.
2. Borra ett hål med en diameter på 18mm i önskad position.
3. För kabeln genom hålet, och drag denna till kontrollenheten,
4. Lossa skyddet för den självhäftande tejen på panelens baksida och tryck panelen mot underlaget..
5. Sätt i de pressade kabelskorna i kontakten enligt inkoppling av brytarpanel nedan.

Inkoppling av brytarpanel 86-00002

3-ledad kabel kopplas mot kontaktstycke 150810 enligt följande:

- Vit till terminal IN (Blå kabel på 150810)
- Grön till terminal OUT (Grå kabel på 150810)
- Brun till terminal V+ (Röd kabel på 150810)
- Se kopplingschema för mer information

Inkoppling av Auto stop

Kablarna kopplas följande:

- 4: Brun kabel, märkt med Brown (BN)
- 5: Svart kabel, märkt med Black (BK)
- 6: Blå kabel: märkt med Blue (BU)





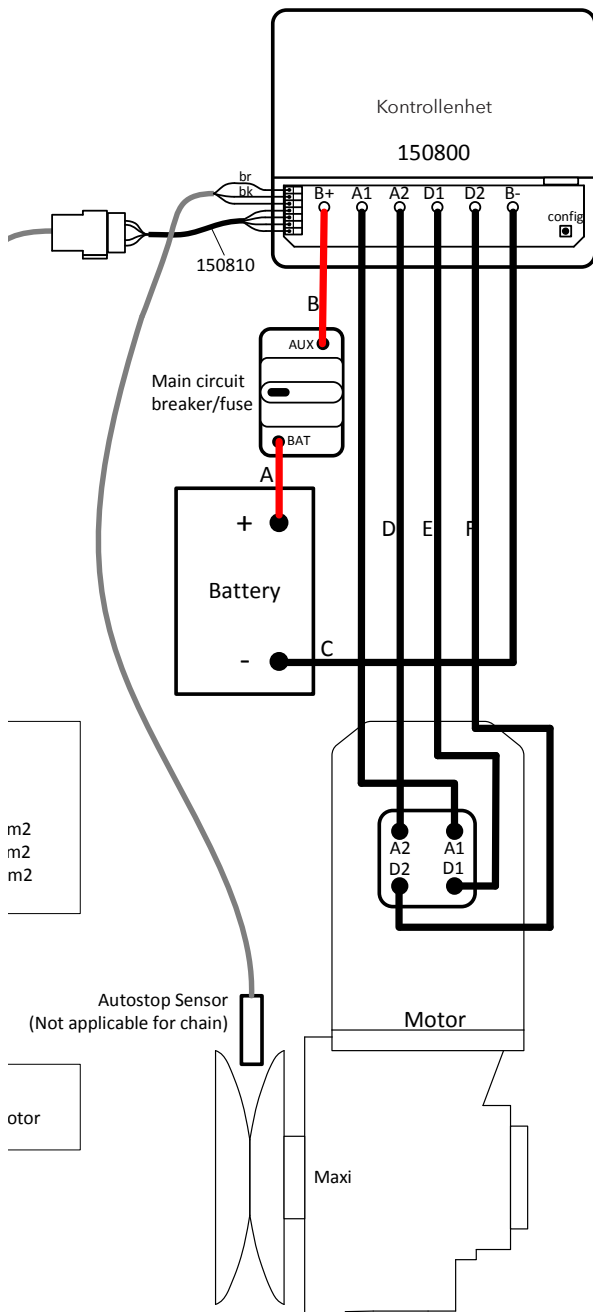
Installera kontrollenhet 150800

Enheten är inte vattentät och måste därför placeras tort i närheten av vinschens motor.

Använd ringkabelsko av god kvalitet med korrekt storlek för vald batterikabel. Borrhållet i kabelskon ska vara 6mm. Åtdragningsmomentet på kabelterminaler får inte överstiga 5Nm. Var uppmärksam på att montera terminalernas avståndsstycke och brickor i rätt ordning med hänvisning till figur 1.

Kontrollenheten är konstruerad med fötter så att det uppnås avstånd mot skott där den ska monteras, Detta för att undgå att kondens rinner in i kontrollenheten och för att säkra god ventilation.

Kontrollenheten monteras med kabelanslutningar nedåt.



Inkoppling av motor och batterikabel på Maxi

- Montera motorns fyra kablar till Terminaler märkta A1/A2/D1/D2.
- Montera matarkabel från batteriets minuspol till Terminal märkt B-.
- Montera matarkabel från automatsäkring till Terminal märkt B+. Se till att automatsäkring är avslagen och Koppla matarkabel mellan denna och batteriet.
- Se schema på sida 7 för fullständig översikt.
- Drag åt alla terminaler med max 5Nm. För högt åtdragningsmoment kan skada terminalerna.

Låt automatiska säkringen vara frånkopplad tills monteringen är helt färdig.

OBS! Om motorn går åt fel håll, byt plats på D1 och D2 på kontrollenheten

Se Kontrollenhets manual för programvalssinställningar och annen installationsinformation.

Fig1



Huvudströmbrytare/automatsäkring för Maxi 1000W 119-00003 och för Maxi 1500W 119-00004

- MÅSTE alltid användas i installationen
- Fungerar både som automatsäkring och huvudströmbrytare.
- Brytaren består av en batteri pol och en AUX pol. Detta står tryckt på enheten. Se kopplingschema för riktig inkoppling mot kontrollbox och batteri.
- Figur 1 visar att brytaren är PÅ.
- För att bryta huvudströmen tryck in den röda knappen.
- Figur 2 visar att brytaren är AV.
- För att slå på huvudströmen tryck vippbrytaren uppåt. (Se pil i figur 2)



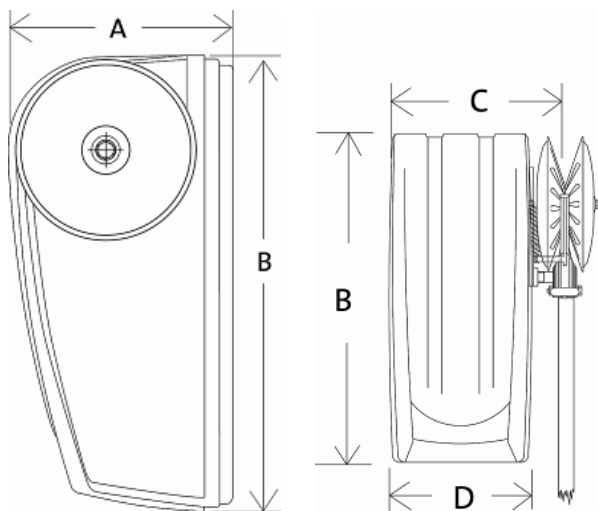
Varning!

Felaktig användning eller felaktig inkoppling av högströms komponenter kommer att medföra värmeutväckling som i värsta fall kan medföra brand.

Fig2

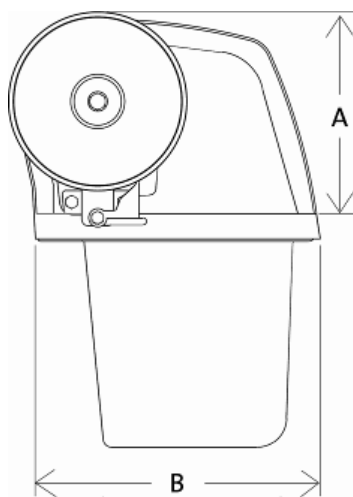


Utlösarknapp



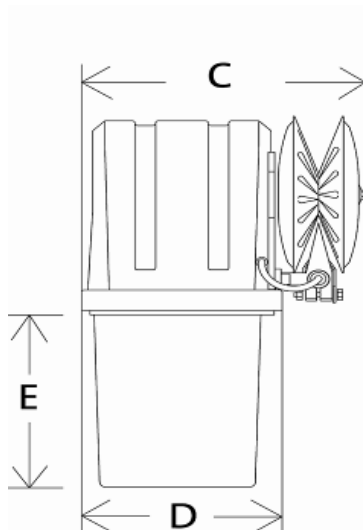
Maxi 31, Maxi 40 - serien

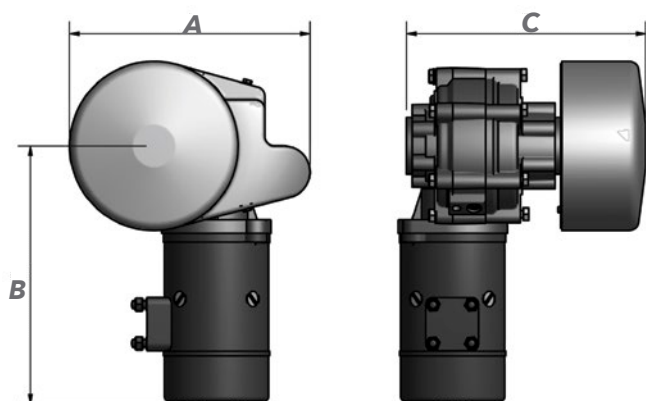
A: Höjd	200 mm
B: Längd	396 mm
C: Bredd inkl. kabular	230 mm
D: Bredd exkl. kabular	160 mm





Maxi 32 - serien

A: Höjd över däck	200 mm
B: Längd över däck	255 mm
C: Bredd över däck inkl. kabular	230 mm
D: Bredd exkl. kabular	160 mm
E: Höjd under däck	186 mm



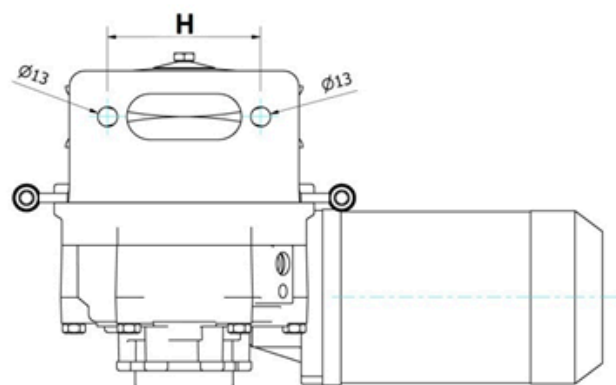
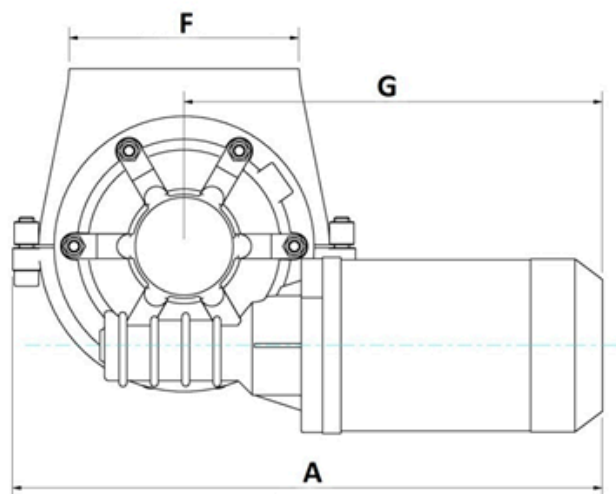
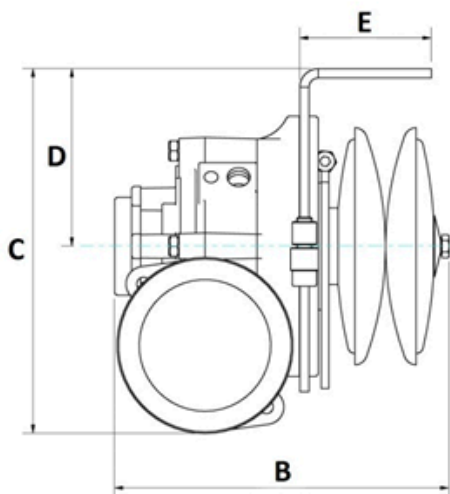


Maxi 34-G, Maxi 34-D - serien

Modell	 Maxi 34-G	 Maxi 34-D
A	370	250
B	283	283
C	255	250
D	-	-
E	Max skrovtjocklek 35 mm	Max däckstjocklek 35 mm
Kåpans mått i mm (H x L x B)	90 x 370 x 170 Max tjocklek på skottet är 35 mm	85 x 250 x 170 Max tjocklek på däcket är 35 mm

Maxi 43/44 - serien

A: Längd total	393 mm
B: Bredd totalt	219 mm
C: Höjd totalt	238 mm
D: Höjd center kabular t.o.m. fäste	116 mm
E: Bredd fäste	86 mm
F: Längd fäste	150 mm
G: Längd center Kabular t.o.m. motor	281 mm
H: Längd mellan hål i fäste	100 mm



Inför vinterförvaringen

- Före vinterförvaringen ska vinschen och alla elektriska tillkopplingspunkter sprayas med fuktdrivande spray, (exempelvis 5-56, Sonax, WD-40 eller liknande).
- Sörg för att vinschen står skyddad mot snö och fukt under vinterförvaringen.
- Ta ut linan varje vinterförvaring, lägg det i blöt i milt såpavatten över natten så att man får sköljt ur salt och annan smuts. Detta gör att linan håller sig mjuk i många år. Passa även på att kontrollera mässingringar för autostoppet, byt ut dessa vid behov.

Tvätta ren ankarboxen från lera, tång mm. innan linan monteras tillbaka. Även ankaret bör underhållas och vaxas om det är av polerat rostfritt stål.

Byte av batteri i fjärrkontroll

- Se manual till fjärrkontroll

Linförare - justering av fjäder

- Linföraren är fjäderbelastad och ska trycka på linan så att uppstår tillräckligt med friktion mellan lina och kabular.
- Om fjädern översträcks kan det vara nödvändigt att byta denna. (Ett alternativ kan vara att korta in fjädern lite.)

Notera!

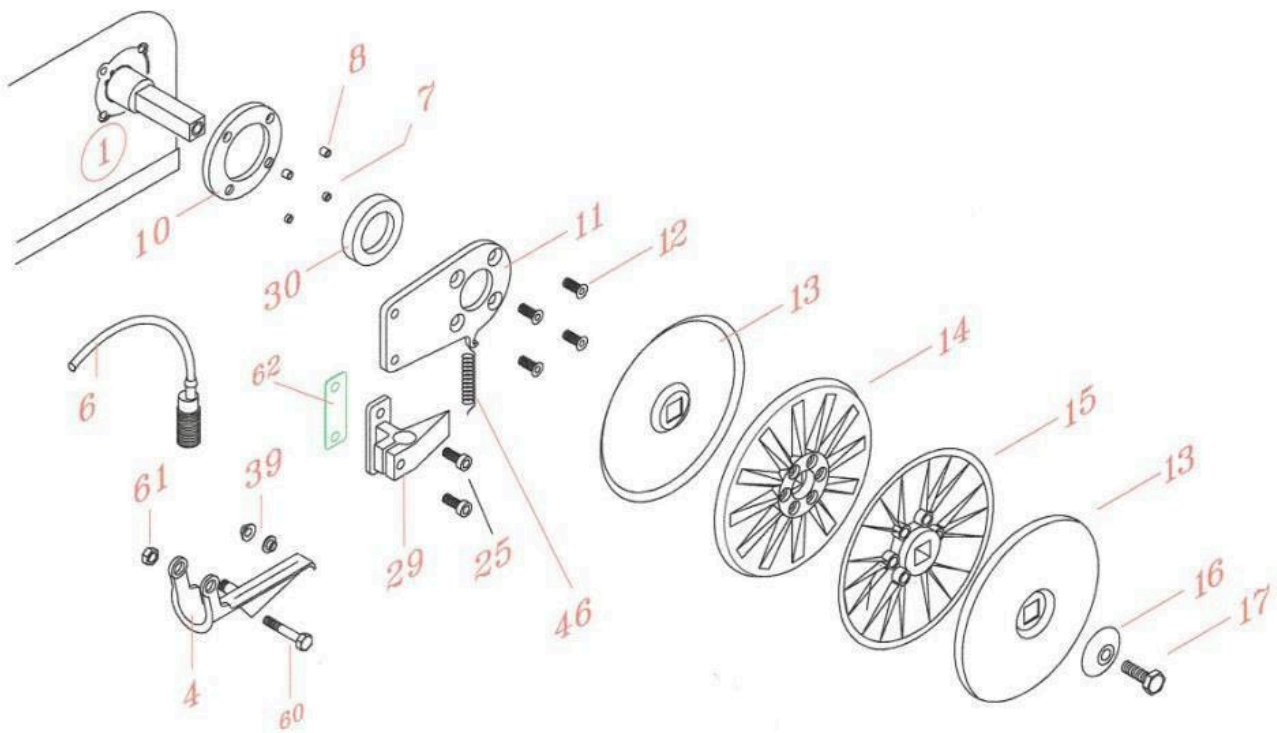
- Det är viktigt att linföraren inte trycker för hårt på linan. För stor friktion mellan linförare och lina kan medföra att inte ankaret faller ut med önskad hastighet.
- Linföraren ska kunna röra sig ledigt över bulten, när fjädern inte är monterad.



Byte av linkabular på Maxi 31/32/34/40

Om fjädern till linföraren (se teckning nästa sida pos 46) är för slack eller om det inte är tillräckligt med plats för linan under vinschen, kan linan ibland slira i kabularet (pos. 14 och 15) så att detta blir slitet. Och bör då bytas med hjälp av följande tillvägångsätt:

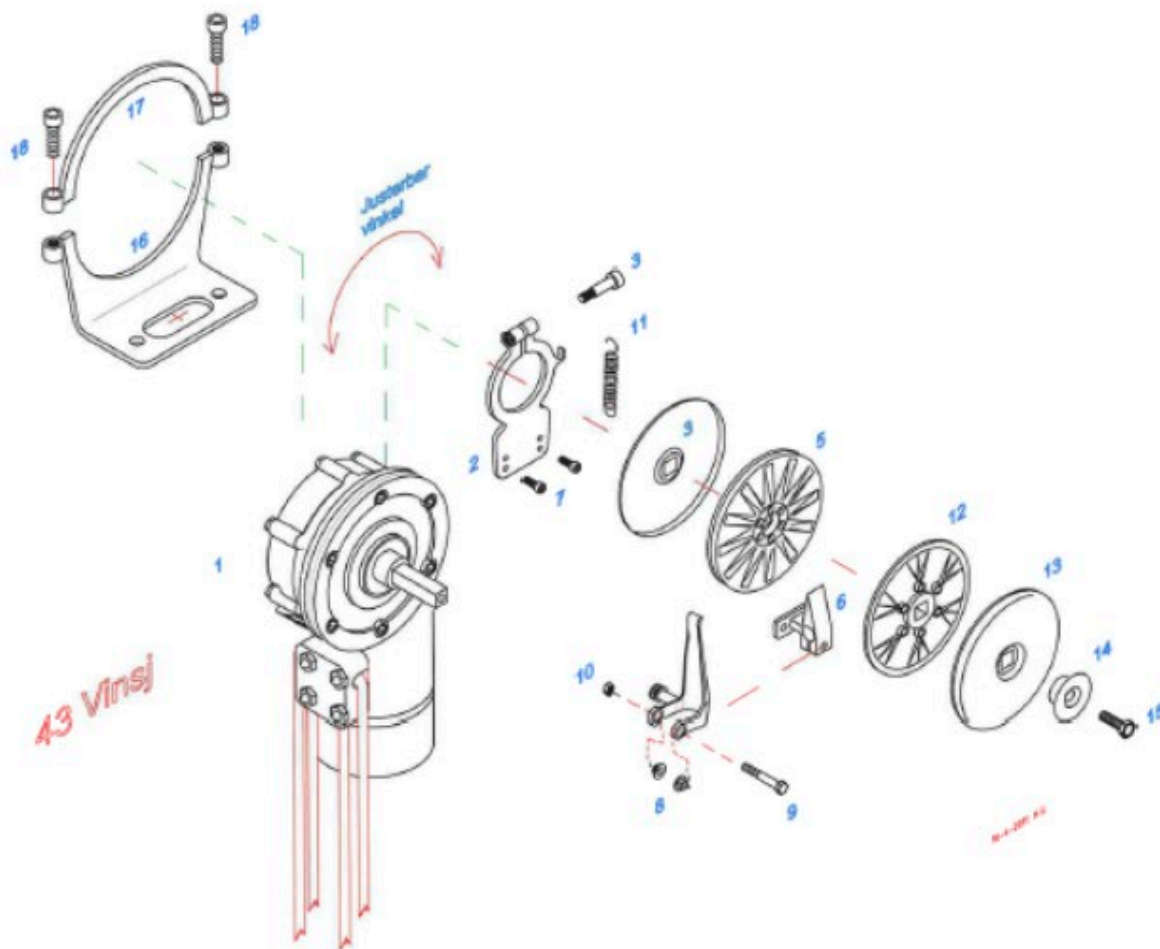
- Lossa bult och bricka (16 och 17).
- Dra ut den yttre delen av kabularet ihop med dess rostfria kåpa (13 och 15)
- Lossa den induktiva givaren (6) genom att lossa på mutter (610), och dra ut givaren för att komma åt skruvarna.
- Lossa skruvarna (25) och linavvisaren/linföraren (29 och 4).
- Dra ut den inre delen av kabularet ihop med dess rostfria kåpa (14 och 13).
- Montera tillbaka det nya kabularets halvor i motsatt ordning,
- Kontrollera att kabularets halvor går in i varandra så att det inte blir ett mellanrum mellan dessa.
- Applicera gänglåsning (ex. Locktight) på Bulten (17) innan ni drar åt den med ett moment på 20Nm. Återmontera den induktiva givaren, se sida 19.



Byte av linkabular på Maxi 43/44 - serien

Om fjädern till linföraren (se pos 27) är för slack eller om det inte är tillräckligt med plats för linan under vinschen, kan linan ibland slira i kabularet (pos. 4 och 13) så att detta blir slitet. Och bör då bytas med hjälp av följande tillvägagångsätt:

- Lossa bult och bricka (16 och 15).
- Dra ut den yttre delen av kabularet ihop med dess rostfria kåpa (13 och 14).
- Lossa den induktiva givaren (5) genom att lätt lossa på mutter (11), och dra ut givaren för att komma åt skruvarna.
- Lossa skruvarna (7) och linavvisaren/linföraren (6 och 9).
- Dra ut den inre delen av kabularet ihop med dess rostfria kåpa (5 och 3).
- Montera tillbaka det nya kabularets halvor i motsatt ordning,
- Kontrollera att kabularets halvor går in i varandra så att det inte blir ett mellanrum mellan dessa.
- Applicera gänglåsning (ex. Locktight) på Bulten (17) innan ni drar åt den med ett moment på 20Nm. Återmontera den induktiva givaren, se sida 19.



Teknisk data

	Side-Power MAXI 31,32,34,40,43,44
Motor effekt nom.	12V DC/1000W 24V DC/1500W
Lina.	Flätad blylina: Ø16mm. Brottstyrka: 4000kg Flätad blylina: Ø14mm. Brottstyrka: 3300kg Längd och vikt: 50m, vikt 21,7kg 75m, vikt 32,0kg 100m, vikt 43,0kg
Kätting (gäller kättingvinschar).	6,5mm kortlänkad Norsk std. Brottstyrka 2300kg DIN 766 std. 8mm Brottstyrka 4000kg
Dragkraft.	Linvinschar: 1000W, upp till ca. 500kg 1500W, upp till ca. 650kg Kättingvinchar: Upp till ca. 850kg
Draghastighet.	20-25 m/min vid ca. 40kg belastning.
Strömförbrukning.	80-200A vid normal användning.
Rekommenderad säkring.	1000W/12V och 1500W/24V, 250 A
Rekommenderad min. batterikapacitet.	12V: 100Ah 24V: 75Ah
Vikt: Vinsch med motorkabel.	Ca. 20kg
Vikt: Elektronikbox.	ca 1kg
Autostopp funktion.	Linvinsch: Ja Kättingvinsch: Nej (slirkoppling)
Rekommenderad ankarvikt.	Side-Power 10-30kg
Rekommenderad båtstorlek.	Över 7,5m / 25fot
Montering	Flera modeller finns att tillgå.
Standard utrustning.	Vinsch och basic fastsättningsmatriell.
Tilläggsutrustning.	Blylina Ankare, (flera modeller att välja på) Ankarbeslag, (flera modeller att välja på) Schakel & svirvel Trådlös fjärrkontroll Genomföringar Batteri & motorkabel Kontrollbox Touchpanel Manöverkabel Huvudströmbrytare/auto. säkring

OBS! Huvudströmbrytare / Auto. säkring måste vara avslagen då mekaniskt arbete utföres!

SYMPTOM PÅ FEL	FELKODER/STATUS	BESKRIVNING/LÖSNING
Vinschen går inte.	"Power" LED lyser inte.	Kontrollera att: Huvudströmbrytare /automatsäkring är påslagen Är alla termineringer på plats, i hänvisning till kopplingschema och åtdragna. kontrollera automatsäkringen Är det spänning fram till elboxen kopplingar från batteriet.
	"Power" LED lyser	Slå på panel / fjärrkontroll (se användarmanual eller se här under.
Vinschen kör bara i 0,5 sekund när man trycker "UPP".	Ingen	Kontrollera tillkoppling av kontrollpanelen. Signal "IN / OUT" kan vara omkastade.
Vid tryck "NER" frigörs inte fritt fall Alternativt. Vid tryck "UPP" kör motor men kabularet går inte runt.	Ingen	Byt plats på D1 & D2
Vinschen Drar med dålig kraft	"Low voltage"	Spänningen är under 9V (12V system), 18V (24V system) Vid belastning. Kontrollera batteriet.
	Ingen	Mät spänningen på batteriet under drift. Om spänningen är under 11V, ladda batteriet. Om batterispänningen är god, kontrollera spänningen på motorterminalena, spänningsfallet i kablarna bör vara mindre än 1V under belastning.
Vinschen släpper ut, men drar inte in.	Ingen	Gäller linvinsch: Kontrollera om autostopps sensor är aktiv (Indikeras av «End stop» LED på kontrollenhet eller ses direkt på LED i ändstopp sensor.) Kontrollera sensorens kabeltillkoppling på kontrollenhet. Justera eventuellt ändstoppssensor, eller ta den helt ut, då ska den slockna.
Vinschen kör förbi ändstopp (gäller linvinsch).	Ingen	Kontrollera om tråden för ändstopp / Autostopp är intakt på linan. Drag linan med ändstoppråd förbi sensor och kontrollera att det kommer signal ("End Stop" LED lyser) Eventuellt måste ändstoppssensor justeras närmare linan.
Vinschen släpper ut men stoppar omedelbart efter man trycker "UPP".	Ingen eller "Low voltage"	Vid dåligt eller förlitet batteri kan man mäta 12V utan belastning och uppleva stort spänningsfall när motorn startar (sådana korta spänningsfall kan vara svåra att mäta) Denna typ av spänningsfall kan medföra «falsk» ändstoppssignal.
Vinschen stoppar under drift.	"Motor Overload"	Strömbegränsning aktiverad. Sker detta vid kraftig belastning av vinschen. Forsök igen med mindre belastning. Sker detta med ingen/liten belastning på vinschen är det troligtvis ett mekaniskt fel.
	"Controller Overtemp"	Temperatursensor i vinschkontrollen är för varm. Låt kontrollen kylas ner och prova igen.
	"Motor Overtemp"	Motorn är för varm. Vinschkontrollen beräknar motortemperatur ut från belastning och drifttid. Låt vinschen kyla ner sig.
	"Controller Overload"	Denna felkod visar att kontrollens interna skydd är aktiverat. Detta kan inträffa vid särskilt hög omgivningstemperatur och hög belastning.
	"Runtime Exceeded"	Signal "NER" eller "UPP" har varit kontinuerlig i mer än 5 minuter. Detta är ett skydd mot oavsiktlig drift. Upprepad aktivering är möjlig.
Onormalt ljud under drift.		Vinschen bör inspekteras omgående.
Vinschen kör in normalt utan att dra in linan.		Vid felmontering kan linan slira i kabularet, kontrollera att linan har plats nog att samlas upp, kontrollera att linan går rätt väg genom ankarspelt.
Fritt fall löser inte ut.		Vid felmontering kan ankaret vila i ankarbeslaget utan att åka iväg av sin egen vikt.

Om vinschen fortfarande inte fungerar normalt efter att man genomfört detta förfarande, är felet lokaliserat i själva vinschen, kontakta närmaste inköpställe.

Användning och funktioner

ANVÄNDNING OCH FUNKTIONER VINSCHKONTROLL 150800			
Handhavande Ner = Ut & Upp = In	Händelse	Beskrivning	Kommentar
			Schemat gäller både lina och kättingsvinschar. Vid skillnad, är detta beskrivet.
			Begränsning
Huvudströmmen till vinsch slås på.	Kontroll blir strömmatad. Fläkt går i 1 sek. Eventuellt tidigare vald vinsch modell kommer vara aktiverad. Felkoder nollställs.	Normal situation vid ankring eller när ankaret ska upp.	OBS: Vinschkontroll kommer inte ihåg var ankaret befinner sig efter att ha varit strömlös. Kan också användas i samband med felsökning.
"Ut" trycks in. Eller "ut" hålls intryckt.	För linvinsch: Fritt fall aktiveras (man hör att vinschmotorn går i 1 sek). Motorn stoppar efter 1 sek oavsett om "ut" hålls inne. Kättingvinsch: "ut" hålls inne så länge man önskar att köra ut.	Linabularet "frikopplas" och ankare kan falla till botten. När ankaret är på botten stoppar utlöpning av lina, men kabularet förblir frikopplat. Funktionen fullföljs oavsett om "ut" knapp släpps eller hålls inne.	"Tryck inte "upp" innan ankaret nått botten. Notera! Motorn har alltid en tidsfördröjning vid skifte av riktning på 1 sekund."
"in" trycks kortvarigt.	Ankaret dras in en liten bit. Kabularet är inte längre frikopplat.	Används för att justera ankaret lite eller för att låsa kabularet.	OBS! Vid sätting av ankare kan det vara svårt att kontrollera påförd kraft. Liten avdrift under utläggning av lina (båt och lina ligger inte i linje) kan också ge upphov till stora belastningar på ankarbeslag och infästningar. Använd egen fästpunkt i båten, speciellt under krävande förhållanden.
"in" trycks och hålls inne.	Vinschen startar och drar in ankaret.	Vinschen går från 0-100% hastighet på 3 sek och forstärker tills knappen släpps eller ändstopp registreras.	Lång hård körning eller kort körning då ankaret sitter fast kan utlösa överbelastningsvärme och vinschen stoppar. Andra registrerade fel kan också orsaka stopp. (Felkod finns under kåpan på kontrollen, se manual för mer information).
Första ändstopp registreras (Notera! Ändstopp registreras under inkörning).	Vinschen stoppar.	Vinschen stoppar. Härifrån kan ankaret släppas på nytt eller dras helt upp (vinschen kör med reducerad hastighet när man kör vidare mot det andra ändstoppet).	Nästa körning in: Max tillåtna strömförbrukning (dragkraft) är begränsad för att skydda ankarbeslag, plattform och vinsch.
Andra ändstopp registreras (Notera! Ändstopp registreras under inkörning).	Vinschen stoppar.	Härifrån är det bara möjligt att släppa ut ankaret, om inte huvudströmmen brutits så att kontrollen nollställs.	Inte möjligt att köra in ankaret längre, om inte huvudströmmen har brutits så att kontrollen nollställs.
Dubbeltryck, med att hålla inne det andra trycket 2.	(2) Långsamt upp / ankaret in (1) Normal inkörning.	Vinschen går med ca 40% hastighet (ca. 8 m/min).	Reducerad strömförbrukning (och därmed reducerad dragkraft) Max körtid på reducerad hastighet = 30 sek.
		(1) Firmware version 1.007	
		(2) Firmware version 1.008	

Worldwide sales and service



www.side-power.com



SLEIPNER AB • Kilegatan 1 • 452 33 Strömstad
Tel: 0526-62950 • www.sleipnerab.se • info@sleipnerab.se